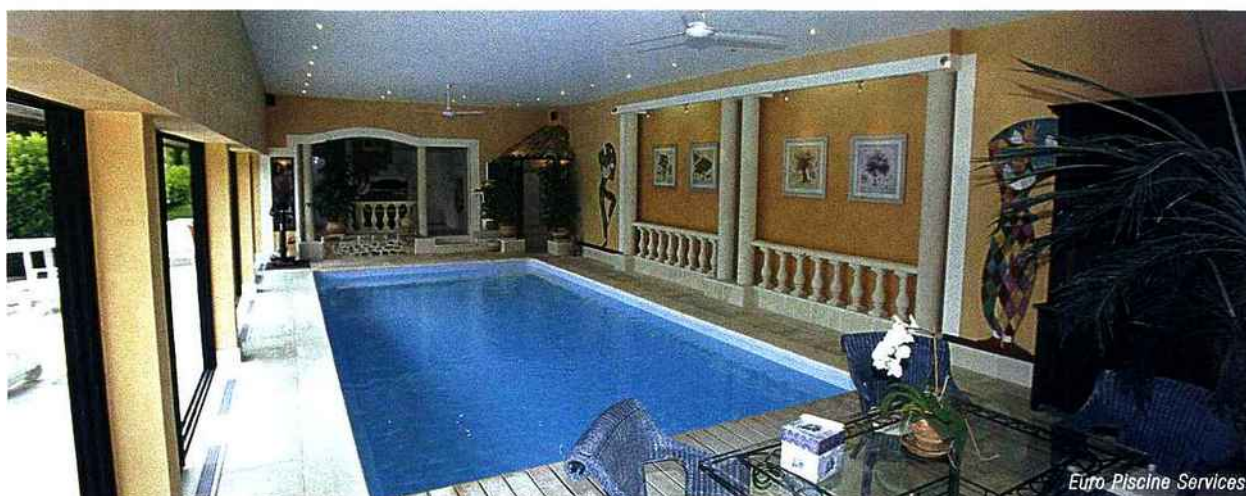


BASSINS, REVÊTEMENTS & PLAGES

Rêve ou casse-tête ?

Avoir une piscine est déjà un rêve, mais disposer d'une piscine intérieure relève presque du fantasme. Et pour cause, car il faut : beaucoup d'espace, un budget conséquent et une exécution qui ne souffre pas de la moindre faiblesse !



Mais pourquoi choisir une piscine d'intérieur ?

Parce que sous tous les climats, la piscine intérieure autorise une utilisation à l'année, à toute heure du jour ou de la nuit. Elle peut se révéler indispensable aux nageurs sportifs, résolu à un entraînement quotidien et intensif, mais aussi aux plus sédentaires, qui veulent barboter à loisir.

De plus, disposer d'un tel équipement permet généralement d'organiser un "espace-forme" autour du bassin.

L'implantation d'une douche, d'un spa, d'un sauna ou d'un hammam, ou encore d'équipements sportifs, viendra tout naturellement s'intégrer pour constituer un ensemble de détente ludique

Il faut enfin savoir qu'une piscine intérieure est une source intarissable de plaisirs et que les heureux possesseurs d'une telle piscine sont conscients de leur chance ! Calme, luxe et maîtrise des lieux régissent en maître.

Décider en toute objectivité

Dans certains cas particuliers, une très sérieuse étude sur l'autorisation (à vérifier sur le règlement de co-propriété) et sur la faisabilité des travaux (décaissement, résistance des planchers, etc...) est à peaufiner. Tout n'est pas forcément possible.

L'avis d'un architecte se révélera souvent indispensable, que la construction soit attenante à l'habitation ou au contraire isolée dans le jardin, les deux exercices présentant autant de difficultés... contrairement à ce que l'on pourrait croire ! En effet, un bâtiment isolé dans le jardin ne sera pas contraint de suivre le style de la maison, mais imposera un volume difficilement logeable en pleine nature.

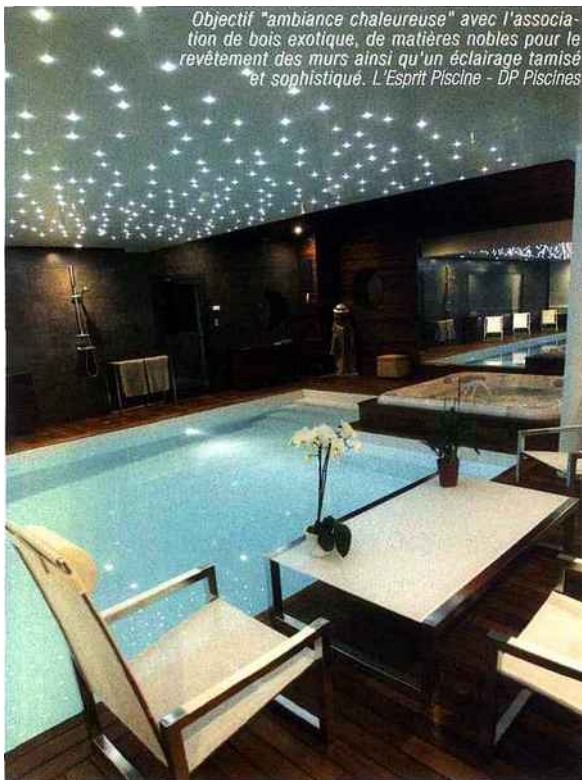
Sachez aussi qu'une piscine intérieure vous prive du rythme des saisons. Les joies des baignades en plein air, de la proximité de la nature et des bains de soleil sont absents, même si on peut, selon certaines configurations, de faire pénétrer un maximum de luminosité au moyen de larges baies vitrées !



Avec quel bassin ?

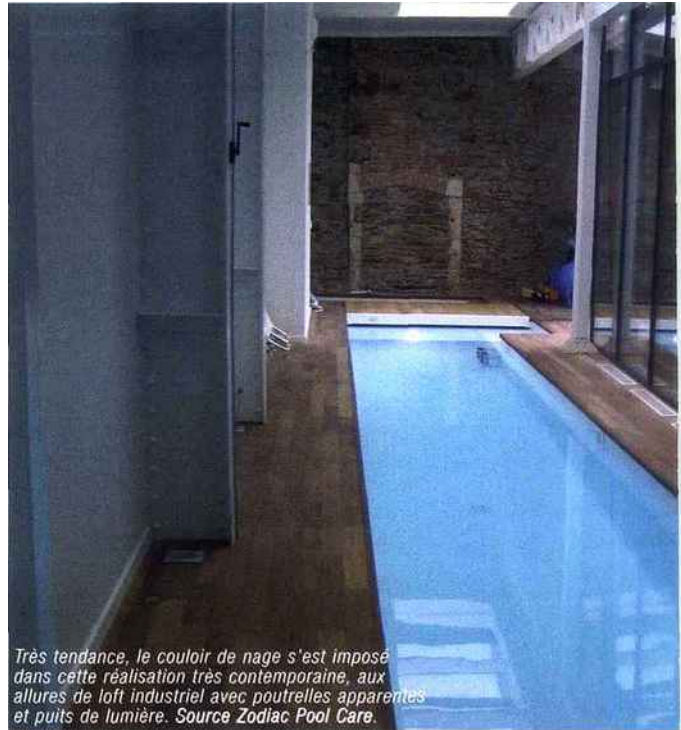
A priori, un bassin de piscine d'intérieur peut être similaire à celui d'une piscine d'extérieur. Il vous est donc possible de faire votre choix parmi le large panel des différents types de structures (industrialisées, mono-coques, bois), même si le traditionnel bassin en béton carrelé reste le grand favori des piscines d'intérieur.

Les systèmes à skimmers représentent la majorité des installations. Les bassins à débordement latéral, ayant en principe besoin d'un terrain vallonné pour créer la chute d'eau, sont en principe exclus, mais les piscines "miroir" à débordement périphérique sont en revanche très prisées. Les formes libres très alambiquées sont souvent écartées en raison de leur contradiction avec la rectitude imposée des murs. La sobriété d'un bassin de forme rectangulaire, avec ou sans escalier roman, reste donc la règle pour les piscines d'intérieur, même s'il existe quelques exceptions...



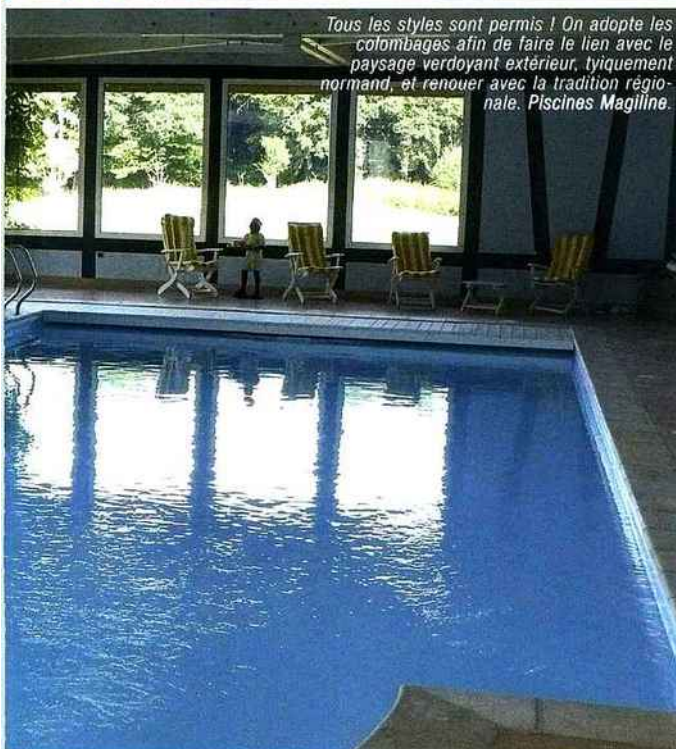
Où mettre le local technique ?

Celui-ci doit tout d'abord être d'assez bonnes dimensions, puisqu'il doit contenir l'indispensable chauffage (encombrant lorsqu'il ne s'agit pas d'un simple réchauffeur électrique) et le système de traitement d'air en plus de l'ensemble des équipements nécessaires à toutes piscines (filtration, pompe de circulation, tableau électrique...). Les piscines d'intérieur comportent aussi souvent un bon nombre d'automatismes, assurant au minimum une régulation automatique du pH et du traitement, au maximum une gestion complète (voir notre numéro précédent sur les automatismes). L'ensemble de ces équipements doit être facilement accessible et à proximité immédiate de l'espace piscine. Il est donc conseillé de prévoir une pièce d'au moins 8 m², bien isolée phoniquement pour éviter tout bruit désagréable depuis la piscine ou le volume habitable.



Particularités...

Le temps travaux est en principe beaucoup plus important que celui consacré à la réalisation de piscines extérieures en raison des contraintes techniques (accès restreint, répartition du poids de l'eau sur les murs porteurs de la pièce, traitement de l'ambiance...).



Tous les styles sont permis ! On adopte les colombages afin de faire le lien avec le paysage verdoyant extérieur, typiquement normand, et renouer avec la tradition régionale. Piscines Magiline.

Faut-il sécuriser la piscine ?

Bizarrement le législateur a décidé d'extraire les piscines intérieures, comme les piscines hors-sol d'ailleurs du cadre d'application de la loi du 3 janvier 2003 sur la sécurisation des piscines. Seules sont concernées les 'piscines enterrées non closes privatives à usage individuel ou collectif'. Il n'est donc pas obligatoire d'installer l'un des quatre systèmes prévus (une barrière, une alarme, une couverture et, à l'évidence, un abri !). Cependant, compte tenu de l'intérêt de la mise en place d'une couverture, il est intéressant de sélectionner une couverture conforme à la norme NF P 90-308, vous sécuriserez ainsi votre piscine en même temps !



Bassin à structure et margelles en bois. Couleurs flashy et ambiance lounge sont les dominantes de cette réalisation. Piscinelle.

Permis de construire ou pas ?

Construire une piscine dans un bâtiment existant à usage d'habitation, à condition de ne pas changer la destination de l'immeuble, de ne pas modifier son aspect extérieur, son volume ou de créer des niveaux supplémentaires, est exclu du champ d'application du permis de construire.

Pour une piscine réalisée sur un terrain déjà bâti et offrant une surface hors-œuvre brute de moins de 20 m², il n'est pas non plus nécessaire de déposer un permis, mais cette surface est à l'évidence insuffisante.

Hormis ces deux cas, un permis de construire est donc obligatoire !

Les spécificités

- Pour le revêtement

Sachez que le liner de 75/100^{ème} est proscrit compte-tenu de son vieillissement très rapide lorsqu'il est soumis à une température constante de 28 à 30 °C, comme c'est le cas en piscines d'intérieur. Le liner armé et les revêtements non étanches (carrelage et mosaïques pour les structures béton étanches) sont donc préconisés.

- Pour le traitement

Les piscines d'intérieur bénéficient, avec le bâtiment qui les abrite, d'un rempart de protection contre les pollutions climatiques. L'eau du bassin, maintenue propre, sera donc logiquement moins traitée. Mais elle est sujette à une fréquentation souvent plus intense et à une température élevée. Le traitement reste donc sensiblement identique.

Le chlore reste majoritairement utilisé, mais tous les autres traitements peuvent aussi être utilisés (voir notre N° 212).

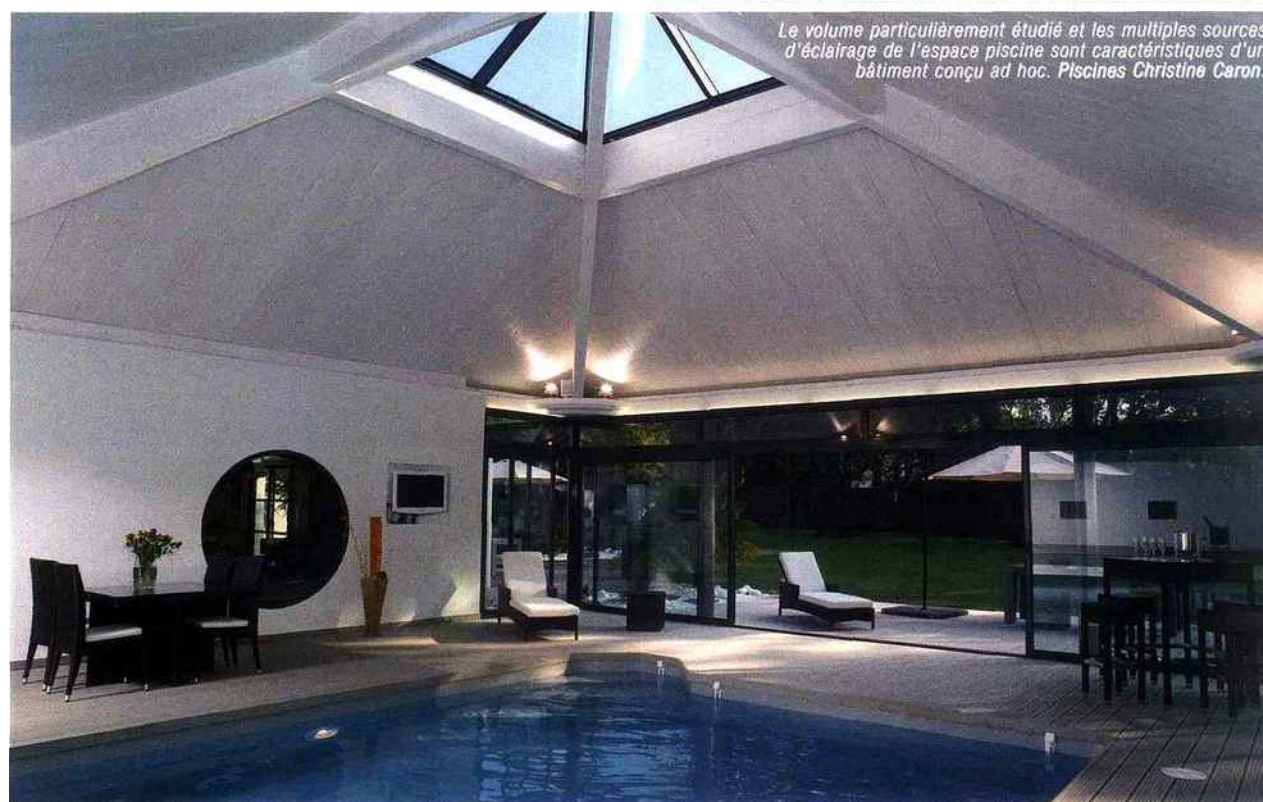
A noter que les piscines intérieures publiques sont obligatoirement traitées au chlore !

- Pour la filtration

Certes, la piscine est protégée des agressions climatiques et des salissures, mais il reste toujours souhaitable de disposer d'une excellente filtration pour une eau propre et cristalline. Un filtre à sable traditionnel avec l'adjonction d'un floculant vous assurera une filtration optimale et facile à vivre. Si vous manquez de place, vous pourrez envisager une filtration à cartouche, très peu encombrante et assurant une filtration très fine. Vous pourrez également envisager une filtration à diatomées puisque ce type de filtre ne peut s'utiliser que lorsque le bassin est peu soumis aux pollutions extérieures (débris végétaux par exemple), sous peine de se colmater très rapidement. La piscine d'intérieure est donc une application parfaite pour ces filtrations performantes.

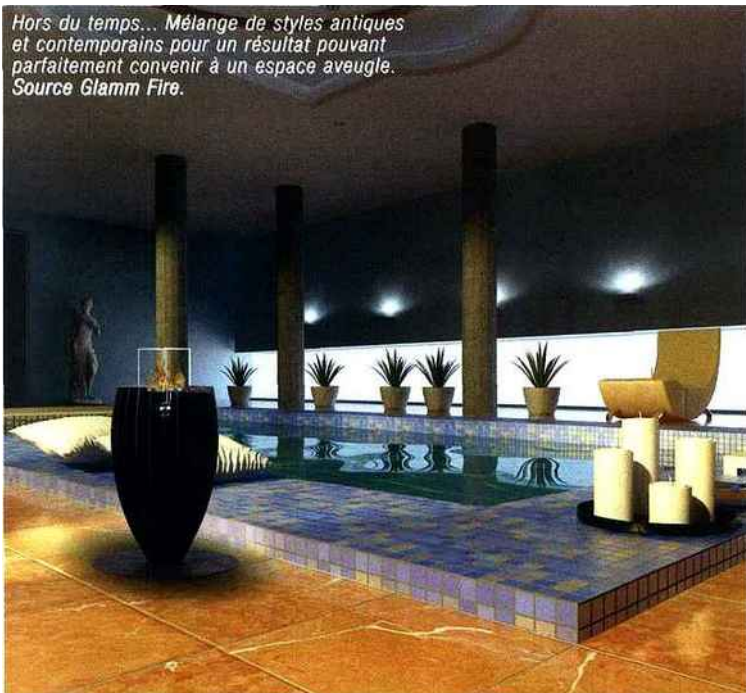


Architecturé ! Le travail du toit apporte à la fois tout l'intérêt esthétique de cette réalisation ainsi qu'un éclairage naturel "venu du ciel", inondant l'espace de lumière. Piscines Magline.



Le volume particulièrement étudié et les multiples sources d'éclairage de l'espace piscine sont caractéristiques d'un bâtiment conçu ad hoc. Piscines Christine Caron.

Hors du temps... Mélange de styles antiques et contemporains pour un résultat pouvant parfaitement convenir à un espace aveugle. Source Glamm Fire.



- Pour les équipements

Le traitement de l'air ambiant (voir ce sujet dans ce numéro), la couverture (pour limiter l'évaporation et assurer la sécurité) ainsi que le chauffage de l'eau sont conseillés. Ce dernier permet d'offrir une baignade à température idéale à tout instant, ce qui est l'attrait principal d'une piscine d'intérieur. Il faut d'ailleurs que la masse d'eau ne soit pas trop importante et la profondeur raisonnable pour chauffer vite et sans trop dépenser (mais aussi pour éviter les dangers d'une excavation démesurée !). Tous les modes de chauffage existants sont indiqués, sans exclusion.

L'accord avec la nature veut ici s'imposer avec l'implantation d'imposantes baies vitrées et l'utilisation du bois pour les plages et les volets à claire-voie. Mondial Piscines.



Entre abri et piscine d'intérieur... Quelle différence ?

- L'abri se destine à une piscine extérieure. Il peut s'ouvrir et se refermer à loisir afin de profiter de la belle saison et de se protéger du vent ou des rafraîchissements d'inter-saisons. Sa structure relativement légère, souvent transparente et à la toiture translucide, ne convient pas, en principe à une utilisation à l'année et plus particulièrement hivernale (même s'il reste toujours envisageable d'équiper l'abri d'un système de déshumidification ainsi que d'un chauffage de l'eau et de l'air ambiant). Sa mobilité lui permet également de découvrir totalement le plan d'eau.

- La piscine d'intérieur, quant à elle, bénéficie d'une structure bâtie, totalement isolée, mais sans mobilité. Les seules ouvertures sur l'extérieur, s'il en existe, seront celles aménagées au moyen de baies vitrées.

A noter que les abris de types "vérandas", à structure fixe et à parois isolées par du verre double vitrage, offrent une solution intermédiaire entre l'abri et la piscine d'intérieur, autorisant une utilisation 365 j/365.

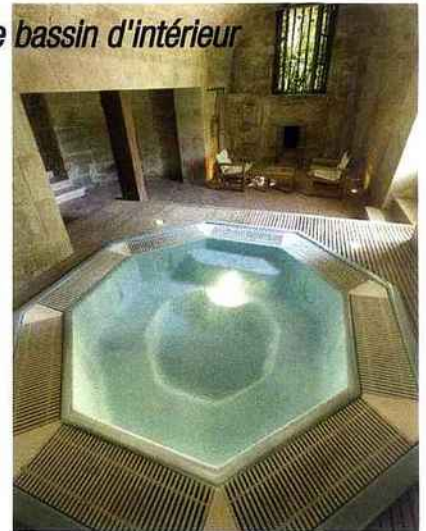
4 idées



"Pour être attractif aux yeux de tous, le bassin d'intérieur doit offrir plus que la natation"

Misez sur le suréquipement

La piscine privée d'intérieur n'offrira presque jamais les dimensions d'un bassin d'extérieur et encore moins celles d'un bassin olympique. Et puisque la tendance est déjà aux petits bassins bien équipés pour les piscines de plein air, on comprend que cette tendance est encore plus forte pour une réalisation sous bâti ! N'hésitez donc pas à animer le plan d'eau avec fontaines, cascades et canons à eau, à user des buses de massage et de nage à contre-courant. Le spa est aussi un complément de choix pour le bassin intérieur, comme tout équipement "bien-être", qu'il s'agisse d'un sauna, d'une cabine infrarouge, d'un hammam ou plus simplement d'une douche multijets.



Seul ou associé à une piscine, le spa d'intérieur est un équipement à la fois ludique, de détente et de remise en forme. On découvre également, en arrière plan, la douche et le coin repos, d'une grande sobriété dans cette bâtisse séculaire aux volumes remarquables. L'Esprit Piscine.

"Ce n'est pas le bassin, mais la décoration du volume intérieur qui donne le ton d'ensemble"



Jouez avec les éléments : eau, air, feu... La réussite de cette rigueur minimaliste est due au jeu des volumes et la présence étonnante d'une cheminée au coffrage monumental. Cheminée MCZ.

Décorez l'intérieur

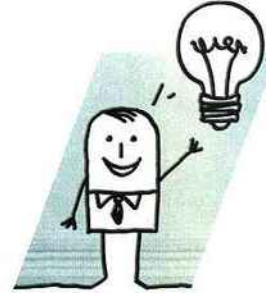
sans limite...



...sans confondre décoration avec surcharge ! La déco peut alors être minimaliste mais savamment gérée, en totale maîtrise des couleurs, des revêtements et des matériaux. Elle peut aussi se singulariser en optant pour un style "campagne", "bateau", "chalet", en accord avec la région dans laquelle vous vous situez. Le contraste peut également s'opérer avec une évasion dans les îles ou au pays des mille et une nuits... Peu importe. Mais sachez que c'est la décoration qui donnera tout son caractère à votre piscine d'intérieur. Elle

s'imposera de fait avec force, face à un bassin affichant généralement une grande sobriété (forme simple), apte à s'harmoniser avec tous les styles... Elle doit être en accord avec une utilisation hivernale, en créant une ambiance cosy et chaleureuse, mais aussi estivale, en aménageant des ouvertures sur l'extérieur ou des puits de lumière si la piscine est en sous-sol, sauf bien sûr si la pièce est irrémédiablement aveugle.

à retenir



"Le luxe des matériaux : un atout de réussite pour la piscine d'intérieur"

Préférez les matières nobles

Les matières utilisées pour les revêtements et les finitions des sols et des murs doivent, à l'évidence, être insensibles à l'humidité due à l'évaporation de l'eau du bassin et aux éclaboussures. Le carrelage, la pierre naturelle et le bois seront d'excellents supports, pourvu qu'ils soient traités et qu'ils ne soient pas trop glissants. Sélectionnés dans les gammes les plus luxueuses, ils rempliront à eux seuls un rôle ornemental, surtout si la décoration est réduite à sa plus simple expression.

Si un abus d'objets décoratifs peut rapidement paraître ostentatoire, ou pire, de mauvais goût, l'éclat d'une matière noble ne risquera jamais de tomber dans ce travers. La durabilité et l'intemporalité sont également des qualités à reconnaître au faste d'une matière bien choisie !



Ce volume sans ouverture sur l'extérieur et très bas de plafond se destinait à une réalisation oppressante. Grâce au choix d'une mosaïque dorée, le défi est relevé avec brio, au point de voler la vedette au plan d'eau.

"La lumière sculpte les reliefs, valorise les matières et crée l'ambiance"



Ce jeu d'ombres et de lumières régulièrement reporté au ras du mur en pierre sur lequel vient s'appuyer le bassin, contraste avec la masse uniformément lumineuse du plan d'eau.

Peaufinez l'éclairage



Qu'il s'agisse de l'éclairage subaquatique du bassin ou de l'espace piscine, il a un rôle incontestable dans le succès du projet. Son usage est très fréquent, voire continu, à tout moment du jour ou de la nuit, lorsque la piscine est utilisée, afin d'amenuiser les inconvénients dus à l'absence (ou presque) d'un ensoleillement direct.

Les nombreuses possibilités désormais offertes par les Leds pourront faire des miracles en transformant radicalement l'atmosphère des lieux. Abusez des variateurs d'intensité, capables, eux aussi, de modifier considérablement la perception des lieux !